

DOMTEL

Návod k obsluze a montáži.



Zámek EuroLock EHT autonomní

DOMTEL s.r.o.
Registrovaný v OR u MS v Praze
oddíl C, vložka 255018
IČ: 048 92 925

Prodejna-vzorkovna
Kotlaska 24/562
180 00, Praha 8 – Libeň
Tel.: +420 266317766, +420 603218151

Elektronická komunikace
www.ironlogic.cz
email: obchod@domtel.cz
Datová schránka: edmqnsc

Základní informace.

Katalogové číslo: EUROLOCK-EHT

Název: Zámek EuroLock EHT

Kování, kontrolér a čtečka autonomní 125 kHz RFID

Kontrola vstupu IRON LOGIC

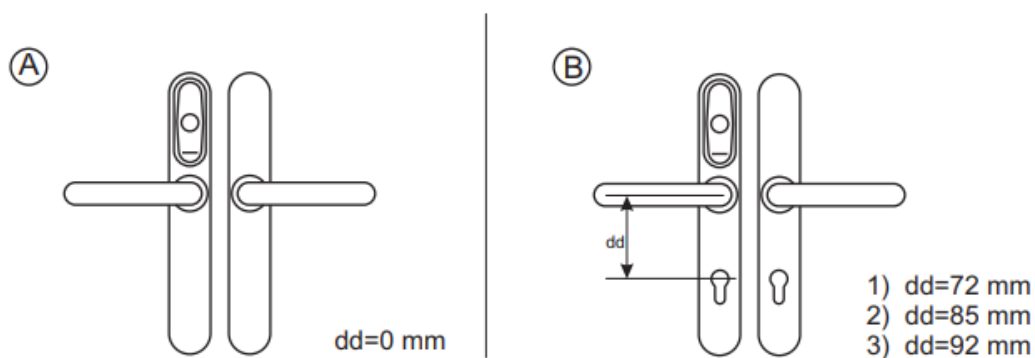
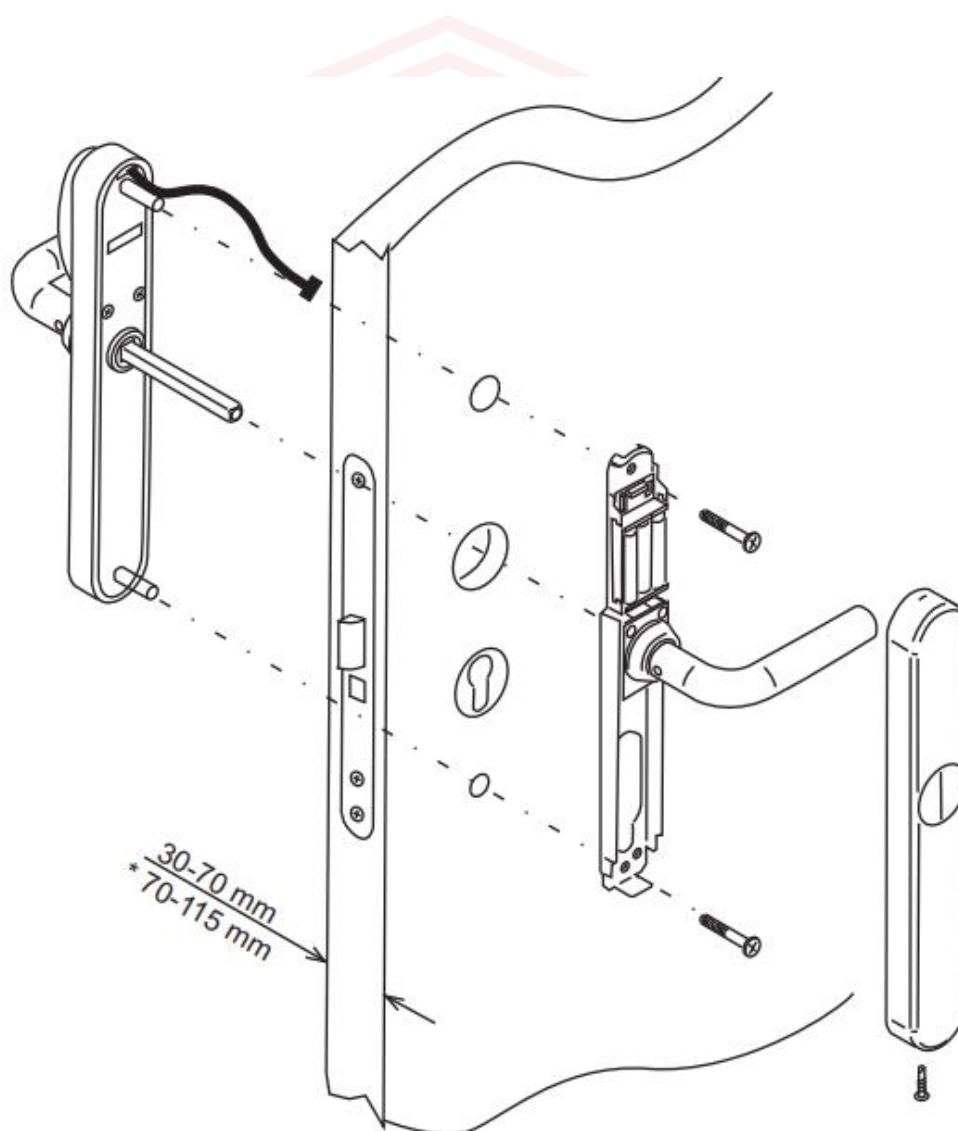
Zámek EuroLock EHT kování s kontrolérem a čtečkou autonomní RFID 125 KHz. Je určen pro instalaci na téměř jakékoliv dveře. Napájení zařízení je zajištěno bateriemi 3 x 1,5 V AAA. Umožňuje ovládat elektrický zámek ve dveřích. K otevření dveří zvenčí stačí přiložit kartu (přívěsek, klíčenku) a po zaznění zvukového signálu a optické signalizaci zmáčknout kliku.

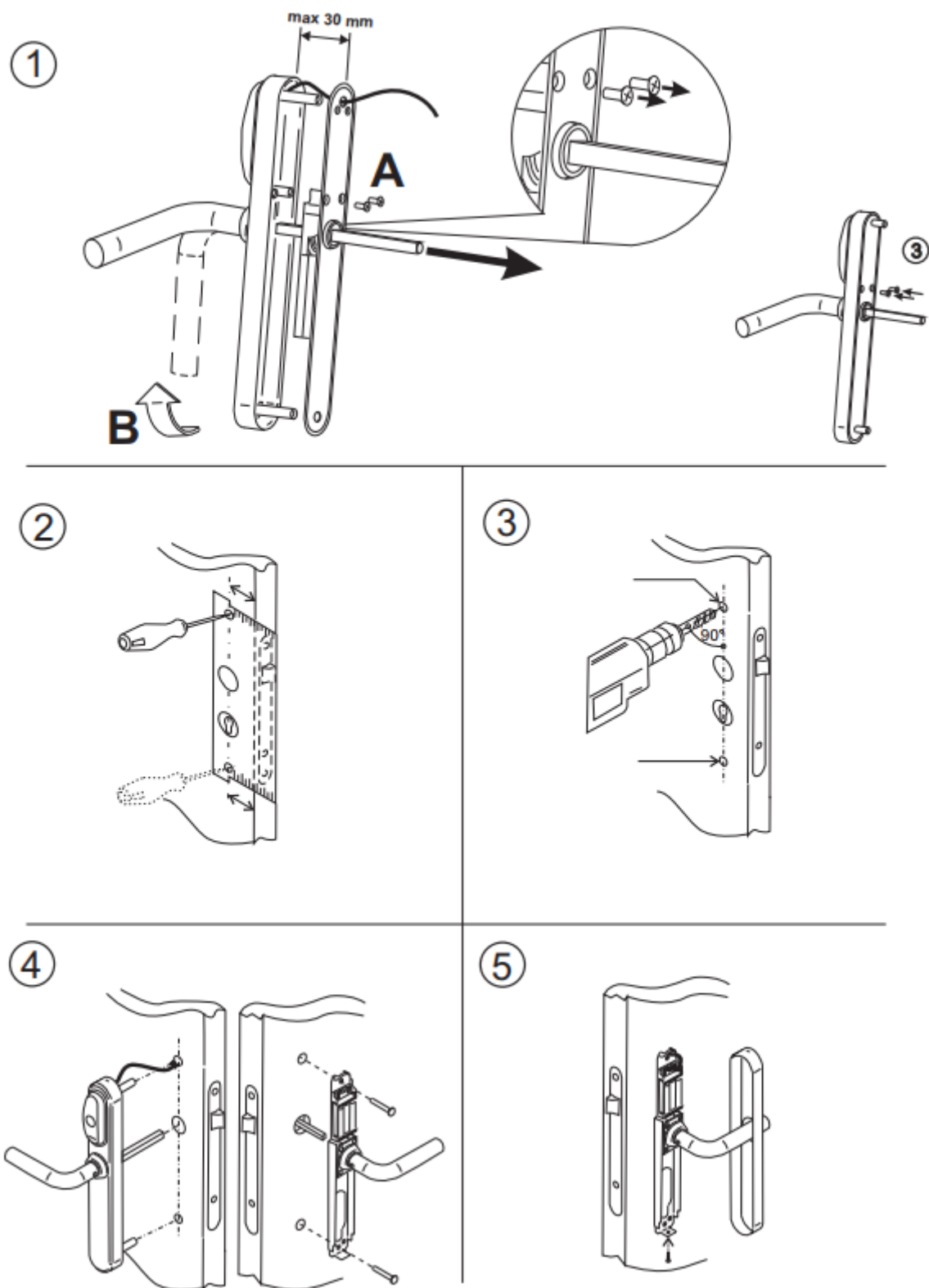
Popis.

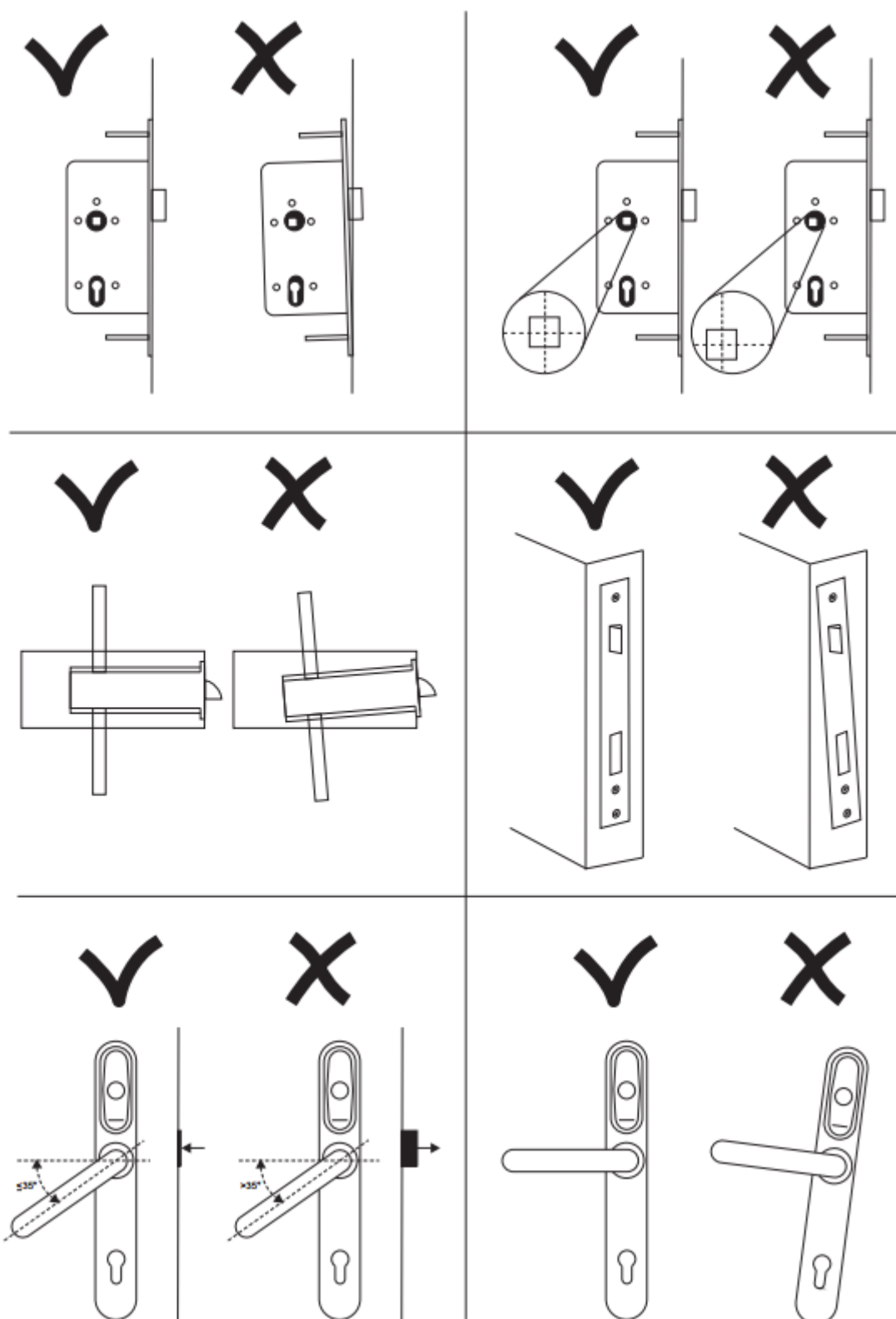
Zámek se dodává v kompaktním provedení. Kování má dobrou mechanickou odolnost. Čtečka čipů je z plastu s vestavěnou signalizační LED diodou. Vestavěné LED diody a zvuková signalizace indikují provozní stavy.

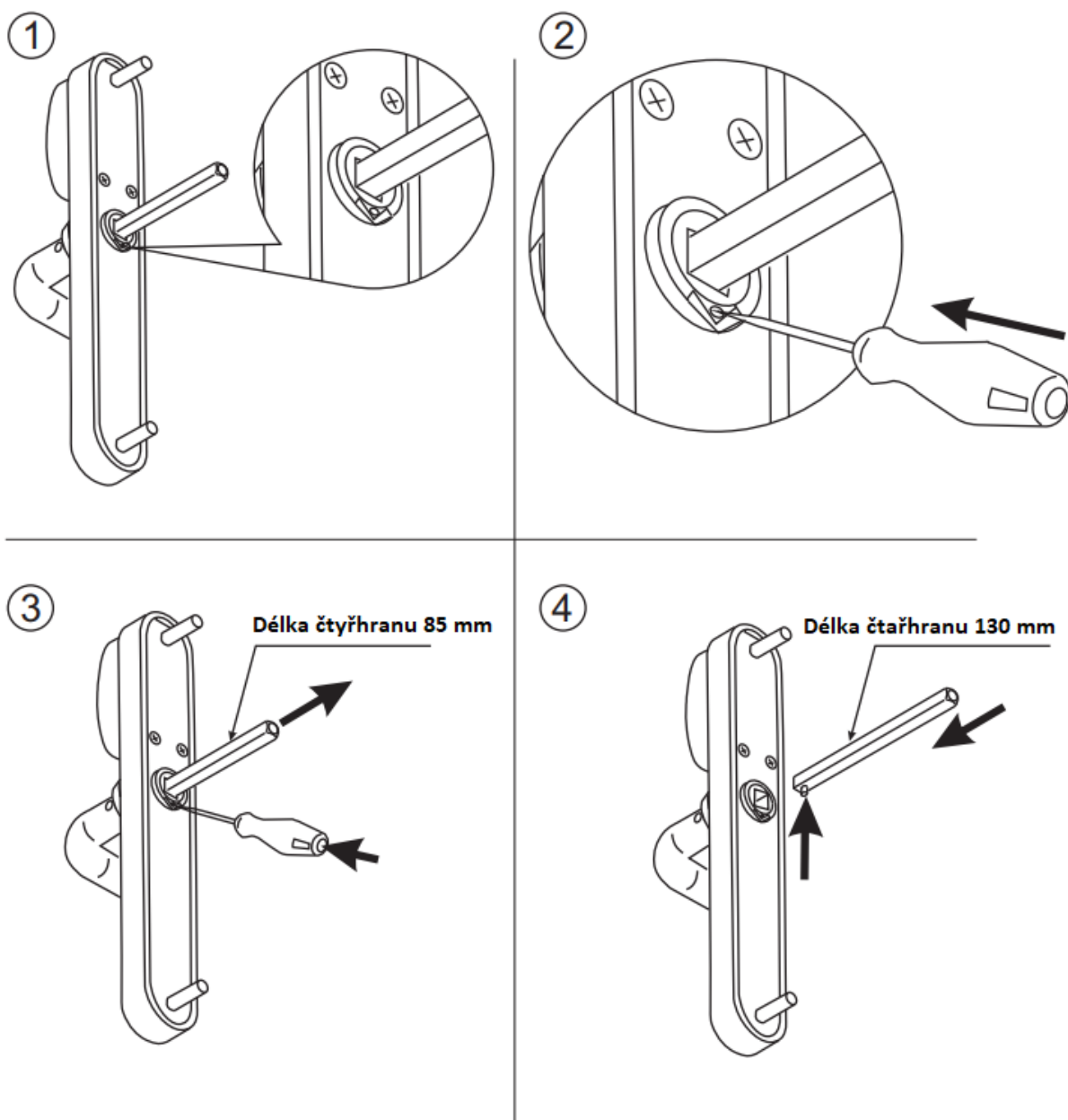
Obrázek č. 1: Provedení EuroLock EHT.



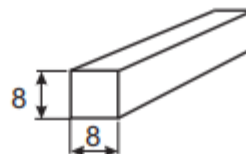
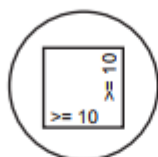
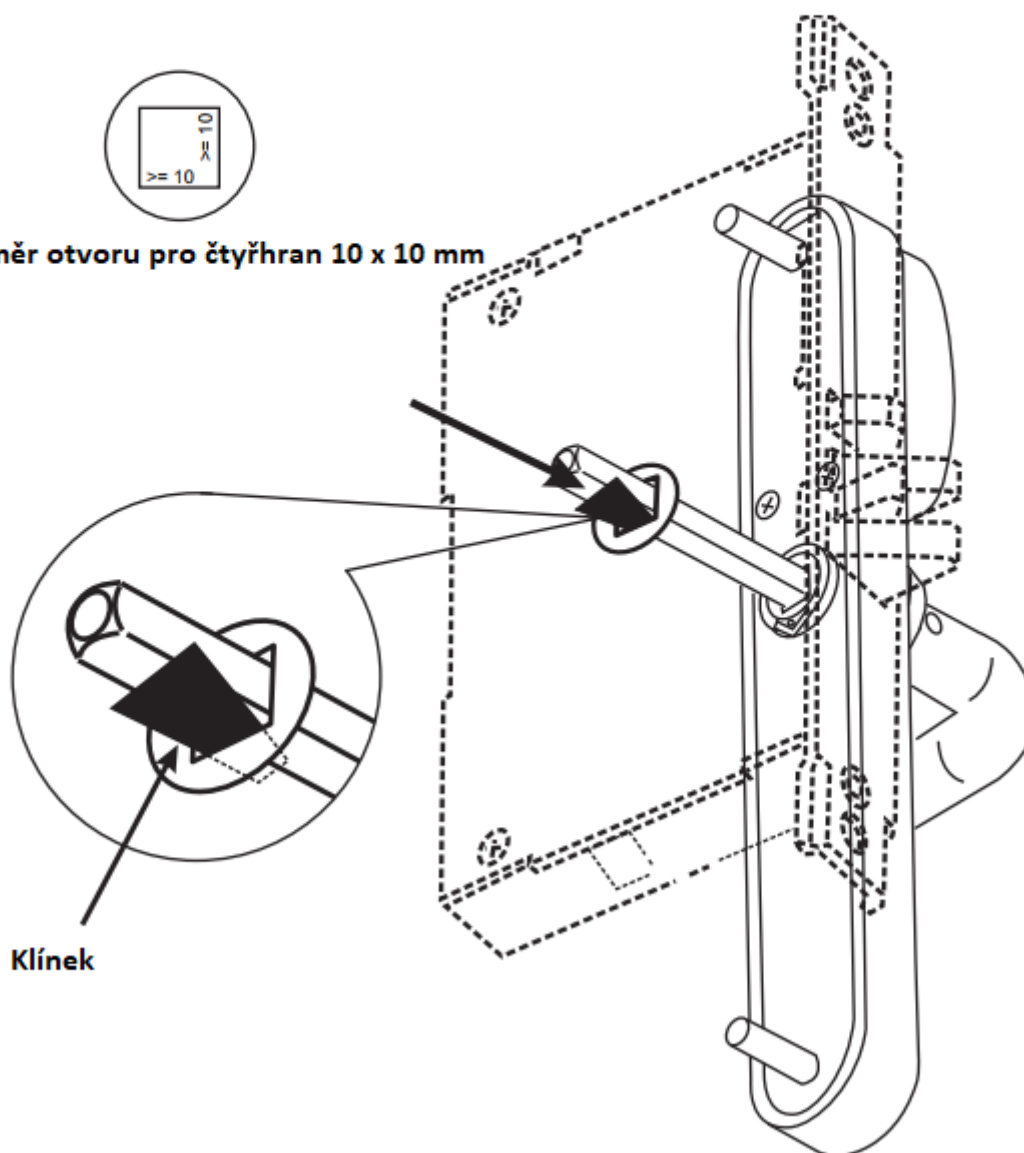
Obrázek č. 2: Rozměry zámku EuroLock EHT-**Obrázek č. 3: Montáž zámku EuroLock EHT–celková sestava**

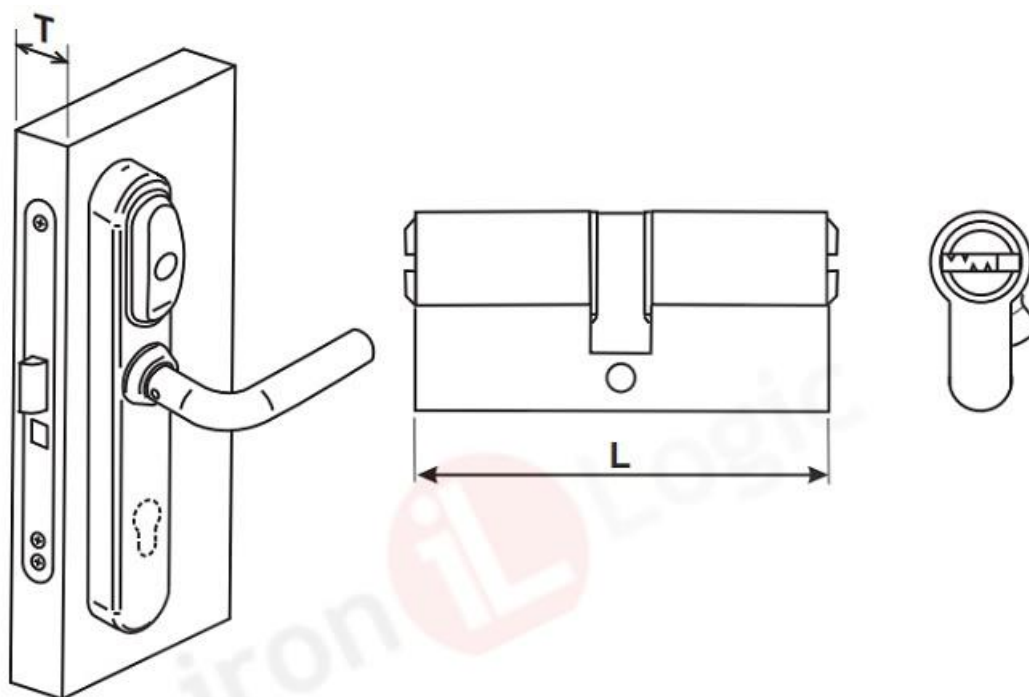
Obrázek č. 4: Postup montáže zámku EuroLock EHT

Obrázek č. 5: Podmínky montáže zámku EuroLock EHT

Obrázek č. 6: Širší dveře – výměna čtyřhranu u zámku EuroLock EHT

DOMTEL

Obrázek č. 7: Montáž v zámku s otvorem 10 x 10 mm EuroLock EHT**Základní rozměr čtyřhranu 8 x 8 mm****Montáž v zámku s otvorem 10 x 10 mm****Rozměr otvoru pro čtyřhran 10 x 10 mm**

Obrázek č. 7: Rozměr zámkové vložky EuroLock EHT

TLOUŠTKA KŘÍDLA DVEŘÍ T (MM)	DÉLKA CILINDRICKÉ VLOŽKY L (MM)
30	80
40	90
50	100
60	110
70	120

Programování.

Tato operace musí být provedena při otevřených dveřích.

Zámek je dodáván s vymazanou pamětí.

Nainstalujeme zámek, vložíme baterie a naprogramujeme první master kartu a alespoň jednu uživatelskou kartu (čip).

Master karta.

Vytvoření první master karty.

Pro vytvoření první master karty musí být splněna podmínka pro první aktivaci, tj. v paměti zámku nejsou žádné karty a nejsou vloženy baterie.

Vložíme 3 baterie AAA 1,5 V do zařízení (dodržujte polaritu). Po připojení napájení zámek vydá krátká zvukové znamení (dále v textu výraz „pípne“) a LED bliká červeně *po dobu 16 sekund*. To znamená, že paměť zámku je prázdná a zámek je připraven pro vytvoření MASTER KARTY. V této době musíme přiložit budoucí MASTER KARTU ke čtečce. Karta se zapíše do paměti zařízení jako MASTER KARTA.

Ukončení vydávání krátkých signálů (nebo blikání červené LED) je potvrzením úspěšného nahrání první MASTER KARTY. Chcete-li přidat další MASTER KARTY postupujte podle bodu „**Programování master karet.**“

Režim vytváření master karet je automaticky ukončen po 16 sekundách od posledního přiložení karty. Zámek ukončení režimu potvrdí sérií krátkých pípnutí a blikající červenou LED.

Pokud nelze žádnou kartu zapsat jako master kartu, opakujeme postup zapnutí. Toto lze provést pouze v případě, že je paměť zámku prázdná. V budoucnu pro programování použijte vytvořenou MASTER KARTU.

Programování uživatelských karet.

Při programování použijte MASTER KARTU.

Dotkněte se a přidržte MASTER KARTU (dlouhý dotek) na čtečce. V okamžiku doteku vydá čtečka krátký signál (a blikne červená LED) potvrzující rozpoznání MASTER KARTY a po 6 sekundách druhý signál (a blikne červená LED), který potvrzuje, že čtečka přešla do režimu přidávání uživatelských karet. Poté odstraníme MASTER KARTU od čtečky.

Další uživatelské karty vytvoříme přiložením další (nové) karty ke čtečce s pauzou mezi dotyky kratší než 16 sekund. Po každém dotyku nové karty čtečka karet vydá potvrzovací pípnutí (a blikne zelená LED). Pokud je karta již v paměti, zazní dvě krátká pípnutí (nebo 2x blikne červená LED). Režim vytváření uživatelských karet je automaticky ukončen po 16 sekundách od posledního přiložení karty nebo přiložením MASTER KARTY. Zámek ukončení režimu potvrdí sérií pěti krátkých pípnutí a blikající červenou LED.

Programování master karet.

Jedná se o přidávání další master karty, k již existující. Při programování použijeme již vytvořenou MASTER KARTU.

MASTER KARTU přiložíme ke čtečce 1x na 1 sekundu. V okamžiku dotyku čtečka vydá krátký potvrzující signál (nebo blikne červená LED). Do 6 sekund přiložte a podržte MASTER KARTU (dlouhý dotyk). V okamžiku dotyku čtečka vydá dvě krátká pípnutí (nebo 2x blikne červená LED) indikující druhý dotyk MASTER KARTY v programovacím režimu a po 6 sekundách jedno pípnutí (nebo blikne červená LED) indikující, že zámek je v režimu přidávání master karet. Poté MASTER KARTU odstraníme.

Další master karty vytvoříme přiložením další (nové) karty ke čtečce s pauzou mezi dotyky kratší než 16 sekund. Po každém dotyku nové karty čtečka karet vydá potvrzovací pípnutí a blikne červená LED. Pokud je karta již v paměti neozve se žádné pípnutí. Režim vytváření master karet je automaticky ukončen po 16 sekundách od posledního přiložení karty nebo přiložením MASTER KARTY. Zámek ukončení režimu potvrdí sérií krátkých pípnutí a blikající červenou LED.

Vymazání uživatelských karet.

Jedná se o vymazání uživatelských karet z paměti zámku. Jedná se o vymazání uživatelských karet, které máme k dispozici.

Při programování použijeme již vytvořenou MASTER KARTU.

Dvakrát se krátce dotkněte čtečky MASTER KARTOU (krátké doteky). V okamžiku prvního dotyku vydá čtečka krátký signál potvrzení identifikace MASTER KARTY (nebo blikne červená LED). V okamžiku druhého dotyku čtečka vygeneruje dvě krátká pípnutí (nebo 2x blikne červená LED) indikující druhý dotyk MASTER KARTY. Do 6 sekund přiložte a podržte MASTER KARTU (dlouhý dotyk). V okamžiku dotyku (třetí dotyk), čtečka vydá tři krátká pípnutí (nebo 3x blikne červená LED) a po 6 sekundách jedno pípnutí a bliknutí červené LED indikující přechod do režimu mazání uživatelských karet.

Poté odstraníme MASTR KARTU ze čtečky.

Chceme-li karty vymazat, přikládáme ke čtečce jednu po druhé uživatelské karty s pauzou mezi dotyky ne delší než 16 sekund. Po každém doteku u vymazatelné karty čtečka vygeneruje potvrzovací krátké pípnutí a blikne červená LED. Pokud karta není v paměti, zazní dvě krátká pípnutí.

Režim mazání uživatelských karet je automaticky ukončen po 16 sekundách od posledního přiložení karty nebo přiložením MASTER KARTY. Zámek ukončení režimu potvrdí sérií pěti krátkých pípnutí a blikající červenou LED.

Vymazání paměti.

Při programování použijeme již vytvořenou MASTER KARTU.

Jedná se o kompletní vymazání paměti.

Třikrát se krátce dotkněte čtečky MASTER KARTOU (krátké doteky). V okamžiku prvního dotyku vydá čtečka krátký signál (nebo 1x blikne červená LED) potvrzení identifikace MASTER KARTY. V okamžiku druhého dotyku čtečka vygeneruje dvě krátká pípnutí (nebo 2x blikne červená LED) indikující druhý dotyk MASTER KARTY, v okamžiku třetího dotyku čtečka vydá tři krátká pípnutí (nebo 3x blikne červená LED) indikující třetí dotyk MASTER KARTY. Do 6 sekund přiložte a podržte MASTER KARTU (dlouhý dotyk). V okamžiku dotyku (čtvrtý dotyk), čtečka vydá čtyři krátká pípnutí (nebo 4x blikne červená LED) a po 6 sekundách sérii krátkých pípnutí indikujících (nebo několikrát blikne červená LED) vymazání paměti čtečky a opuštění programovacího režimu. Poté odstraníme MASTR KARTU ze čtečky. Přepnutí do programovacího režimu proběhne automaticky po zapnutí napájení.

V tomto režimu se nevymaže naprogramovaná doba otevření zámku.

Doba otevření.

Při programování použijeme již vytvořenou MASTER KARTU.

Jedná se o nastavení doby otevření zámku.

Čtyřikrát se krátce dotkněte čtečky MASTER KARTOU (krátké doteky). V okamžiku prvního dotyku vydá čtečka krátký signál (nebo 1x blikne červená LED) potvrzení identifikace MASTER KARTY. V okamžiku druhého dotyku čtečka vygeneruje dvě krátká pípnutí (nebo 2x blikne červená LED) indikující druhý dotyk MASTER KARTY, v okamžiku třetího dotyku čtečka vydá tři krátká pípnutí (nebo 3x blikne červená LED) indikující třetí dotyk MASTER KARTY, v okamžiku čtvrtého dotyku vydá ovladač čtyři signály (nebo 4x blikne červená LED), resp. vstoupí do programovacího režimu otevírací doby. Do 6 sekund od posledního dotyku je nutné zmáčknout vnitřní kliku zámku dolů na čas, který chcete naprogramovat pro otevření. Při programování času otevření bude zelená LED blikat. Po uvolnění kliky vydá zámeček signál a zaznamená čas otevření zámku do paměti.

Technické údaje

Provozní frekvence: 125KHz

Čtení standardních identifikátorů: EM-Marine, HID ProxCard II, Temic

Počet klíčů / karet (max): 2024 ks.

Počet zapamatovaných událostí (max): 2048 (není přístupný ve verzi kancelář) .

Vestavěná energeticky nezávislá paměť (EEPROM)

Čtecí vzdálenost: 2-4 cm

Spotřeba proudu: 30mA (pohotovostní režim)

Napájení: 1,5V X 3 ks. standardní baterie velikosti AAA

Komunikační linky: Micro USB, RS-485 (není přístupný ve verzi kancelář) .

Výstupní rozhraní čtečky: Dallas Touch Memory, Wiegand 26

Zvuková / světelná indikace: signál bzučáku, 3-barevná LED

Nastavení doby otevření zámku: od 0 do 220 sec.

Provozní teplota: -30°C + 60°C (bez baterií)

Materiál těla: silumin, ocel

Barva pouzdra: stříbrná (klika, kování)

Obsah dodávky.

Zámek EuroLock EHT..... 1 ks

Návod k obsluze a instalaci ... 1 ks

Příbal (přípojovací kabely).

(Návod je v elektronické podobě na www.ironlogic.cz.)

Baterie 1,5 V 3 ks nejsou součástí balení.



Prohlášení o shodě EC.

Dodavatel zařízení v EU firma IRON LOGIC, SIA tímto prohlašuje, že zařízení EuroLock EHT odpovídá z hlediska elektromagnetické kompatibility směrnici 2014/30/EU a směrnici 2014/53/EU pro radiová zařízení. Shoda byla prokázána posouzením nezávislou autorizovanou osobou. Podklady jsou uloženy u dodavatele zařízení v EU.

Upozornění pro naložení s použitým obalem.

V zájmu ochrany životního prostředí doporučujeme obal z výrobku odevzdat do příslušné sběrný na recyklaci.



Krabiice
Balící papír



PE sáčky
PE fólie

Upozornění pro naložení s dožitým výrobkem.

Tento symbol na výrobku nebo obalu znamená, že po skončení životnosti nesmí být elektrozařízení likvidováno společně s nevytříděným komunálním odpadem.



Za účelem správného zhodnocování je odevzdejte na místo určené pro sběr elektroodpadu. Další podrobnosti si vyžádejte od místního obecního úřadu, nejbližšího sběrného místa nebo zaměstnance prodejny, kde jste výrobek zakoupili. Správným nakládáním s elektrozařízením po uplynutí doby životnosti přispíváte k opětovnému použití a materiálovému zhodnocení odpadu. Tímto konáním pomůžete zachovat přírodní zdroje a přispějete k prevenci potenciálních negativních dopadů na životní prostředí a lidské zdraví.